

Bo Skjærbæk: Et essay om variable spillestilsformler.

I et væld af hamborgere, rejlændere og polkaer¹ fra sidste århundrede er de enkelte repriser² opbygget over et skelet jeg har valgt at kalde en variabel spillestilsformel. En variabel spillestilsformel (VSF) indeholder en sekvenseringsidé, et eller flere udgangsmotiver og evt. et temamotiv.

III. 1

72,3 Reinländer '72, G-dur³



Det kan f.eks. komme til udtryk således: I denne reprise af Svenske Niels på otte takter (ill. 1) i 2/4.-del præsenteres udgangsmotivet i hele takt 2. Det behandles efter en sekvenseringsidé (ikke kun i klassisk forstand) i takt 4 og gentages i takt 6. Temamotivet (som kan have en kontrasterende karakter i forhold til udgangsmotivet) præsenteres i takt 1. Det behandles efter en lignende sekvenseringsidé som udgangsmotivet i takt 3 og gentages i takt 5. Takt 7, danner ud fra det sekvenserede temamotiv i takt 3, et afrundende tema sammen med tre 8.-dels grundtoner i takt 8. Temamotivet og udgangsmotivet danner i denne reprise et to takts motiv.

III. 2

36,1 Bryllups Polka, G-dur



Det kan også komme til udtryk således: I denne reprise af Svenske Niels på otte takter (ill. 2) i 2/4.-del præsenteres udgangsmotivet i hele takt 2. Det behandles efter en sekvenseringsidé i takt 3 og 4. Takt 6 er en gentagelse af takt 2. Temamotivet præsenteres i takt 1 og gentages i takt 5. Takt 7, danner ud fra det sekvenserede temamotiv i takt 3, et afrundende tema sammen med tre 8.-dels grundtoner i takt 8.

Mens temamotivet sjældent findes magen til hos den samme komponist kan udgangsmotivet findes flere steder, også i andre variable spillestilsformler, hos den samme komponist og hos andre beslægtede komponister. Formlerne kan måske være udviklet ud fra de mere enkle systematiske spillemandsmelodityper, ved en forædling, og påvirket af den klassiske musik og den lidt ældre underholdningsmusik. Eller måske er den teknisk sværere musik fra de højere samfundslag blevet forenklet / transformeret til anvendelig dansemusik i traditionel overlevering.

En skematisk opstilling af de 4 første takter i de to spillestilsformler kunne se således ud:

Type	Komponist	Værk	Formel takt 1-4
I	Svenske Niels	72,3 Polka	Ta Um Tb Un
II	Svenske Niels	36,1 Bryllups Polka	Ta Um Un Uo

hvor T = temamotiv, U = udgangsmotiv, a eller m = den oprindelige form, b eller n = første forandrede motiv, c eller o = andet forandrede motiv.

III. 3

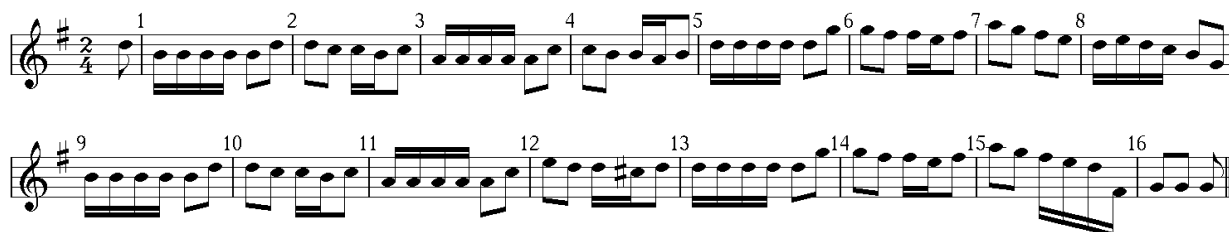
75,3 Polka '71, F-dur↑



Den første VSF findes noget lignende hos Svenske Niels flere gange. Den findes med forskellige sekvenseringsideer (ill. 3) og et mere enkelt temamotiv (ill. 4).

III. 4

116,2 Polka, C-dur↓



Det kræver måske et meget stort udgangsmateriale at finde nøjagtig den samme VSF (dvs. samme sekvenseringsidé, udgangsmotiv og evt. temamotiv) hos en enkelt eller endog flere komponister. Men det findes - se bare her (ill. 5 og 6)! Læg især mærke til at reprisen fra ill. 2 er lidt anderledes end reprisen fra ill. 5. Hvilket underbygger teorien om både at udnævne et udgangsmotiv og et temamotiv.

III. 5

Afskrift af Bryllups Polka. Denne nodeskrift tilhører Jens Peter Dam (1874-1965). Han nedskrev efter 1930 1600 melodier fra nodebøger i Vendsyssel og Himmerland. I hvert enkelt tilfælde har han oplyst om kildematerialet, i dette tilfælde efter originalnoder lånt hos Leonhard Nygaard, Aas Mark, i 1935. Jens Peter Dam overdrog i 1954 samlingen til Dansk Folkemindesamling. Dette er første og noget af anden reprise.



III. 6

Afskrift af Paaske-Polka. Denne nodeskrift tilhører Christian Olsen, der i perioden 1938-51 ordnede og nedskrev bl.a. ca. 500 melodier af Mads Brems. Både afskrifterne og Mads Brems originalnoder er på Dansk Folkemindesamling. Dette er første og noget af anden reprise.

58. Paaske-Polka 1872.
M. Brems.



Svenske Niels (1833-1879) holdt til i Vendsyssel og Himmerland. På samme tid levede omkring Vejle en komponist, der hed Mads Brems (1809-1895). Han har komponeret værker som i høj grad benytter samme VSFer som Svenske Niels. De to komponister har ikke kendt hinanden, måske hørt om hinanden, men i hvert fald komponeret værker som minder om hinanden. Jeg har fundet en reprise med næsten samme udgangsmotiv som ill. 1 (ill. 7). De to komponister benytter lidt forskellige sekvenseringsidéer.

III. 7

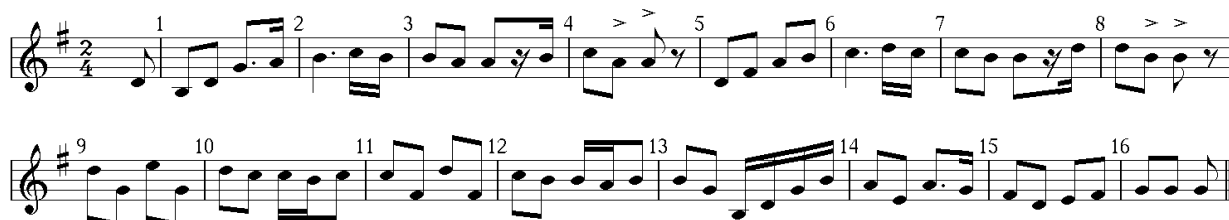
60,1 Polka '72, D-dur↓



I forlængelse af de to komponisters løbebaner levede næsten lige langt fra Vejle og Vendsyssel en musikdirektør D.T.S. Bjerregaard (1852-1916) i Kjellerup ved Viborg. Hvor udgangsmotivet fra ill. 1 er centralt i hvert fald i Svenske Niels og i nogen grad i Mads Brems melodier, benytter D.T.S. Bjerregaard det i mindre grad i de første mange årgange af hans polkaer (han skrev ca. 250) og kun nogle få gange med en lignende sekvenseringsidé (som type I over 4 takter), og kun i de sidste 8 takter af en 16-takters reprise (ill. 8).

III. 8

34,3 Justine Polka '79, C-dur↓



III. 9

Originalen til Justine Polka. Nodeskriften tilhører komponisten D.T.S. Bjerregaard. Han nedskrev selv sine værker i arrangementer for 9 stemmer, lod dem trykke og solgte dem i subskription. Fra 1878-1916 komponerede og udgav han ca. 900 melodier. Dette er tredje reprise.



Vender man blikket mod København, hvorfra mange musikalske ideer kom også dengang, falder det umiddelbart på H.C. Lumbye (1810-1874). Han havde også en stor polkaproduktion bag sig (han skrev ca. 125) men man finde ikke umiddelbart det omtalte udgangsmotiv, den samme sekvenseringsidé eller det samme temamotiv. Det mest vellignende eksempel jeg har fundet hos H.C. Lumbye er den velkendte Britta Polka (ill. 10). Men sekvenseringsidéen er noget forandret, udgangsmotivet er lidt anderledes, og det ellers meget enkle temamotiv kan jeg ikke genfinde hos de andre førømtalte komponister.

III. 10

Britta Polka på tryk. Melodien er udgivet første gang i juli 1864. Denne melodi har også været trykt i *Udvalgte Dandse af yndede Componister udsatte for een Violin*, hæfte 30 fra 1866; *Udvalgte Kompositioner*, 2 bind fra 1874, *Lumbye Album 1-10* fra 1884; *Folkeudgave, Kompositioner*, 2 bind fra 1893 og i *Lumbye Melodier for violin* fra 1930, hvorfra illustrationen er taget. Dette er forspillet og første reprise.

BRITTA POLKA.

Det samme kan siges at gøre sig gældende hvis man vender blikket sydpå mod den største inspirationskilde, Johann Strauss (den ældre, 1804-1849). Udgangsmotivet og temamotivet er originalt, men sekvenseringsidéen kan siges at være type I (ill. 11).

III. 11

Afskrift af Annen Polka. Melodien er sandsynligvis nedskrevet af Anders 'Top' Andersen fra Kragelund, Engesvang, Midtjylland, i 1880'erne. Melodien er næsten identisk med Johann Strauss (senior): Annen Polka Nr. 3 fra ca. 1840. Dette er første reprise.



Af de viste eksempler på 16 takters længde kan man umiddelbart se at der også må eksistere sammensatte VSfer. I eksemplet af Svenske Niels (ill. 4) er der to 8 takters næstens ens VSfer lige efter hinanden i samme reprise: med lidt forskellige sekvenseringsidéer, det samme udgangsmotiv, det samme temamotiv. I eksemplet af D.T.S. Bjerregaard (ill. 8 og 9) er der to forskellige 8 takters VSfer lige efter hinanden.

III. 12

1. del af melodien til Kim Larsen: Papirsklip



Denne hurtige og overfladiske gennemgang rejser utrolig mange spørgsmål. For at nævne de mest iøjnefaldende: Hvorfra fik de danske komponister deres inspiration til at komponere polkaer? Hvorledes kan Svenske Niels og Mads Brems sidde i henholdsvis Vendsyssel og Vejle og nedskrive melodier som er så ens (ill. 5 og 6)? Skyldes det musikkens miljø at polkaer ikke er mere ens i Wien, København og Jylland? Hvor mange forskellige typer af VSfer har hver enkelt komponist anvendt og i hvor høj grad minder de om hinanden? Er variable spillestilsformler genkendelige i andre danserytmer (de kan f.eks. findes i tyroler vals)? Er anvendelsen af VSfer en universel måde at komponere melodier på i flere danserytmer (polka, vals, mazurka) som let spilles, huskes og er populære? Hvorfra kommer idéen til at anvende den variable spillestilsformel i vor tids popmusik (ill. 12) og i andre sange (ill. 13)?

III. 13

Melodien til Per Nielsen: Fastelavn



Disse og andre spændende spørgsmål forbliver ubesvarede indtil nogen får lejlighed til at forske i emnet!

Noter:

- ¹ En definition af de enkelte betegnelsers betydning, en typebeskrivelse, vil være meget omfattende (og eksisterer endnu ikke) - og der er flere sjældnere benyttede betegnelser. Men de fleste af de melodier jeg har valgt er anført som, eller indeholder i titlen, en af disse betegnelser. Ikke typeangivne melodier ligner, på grund af den sammenhæng de optræder i, eller på nodebilledet.
- ² Udtrykket »reprise« (eller »reptis«) dækker i denne artikel over en 8- eller 16-takters melodi, der som regel gentages. Et helt nummer består traditionelt af 2, 3 eller 4 repriser.
- ³ Forklaring til melodieksempler og kilder: Det første tal svarer til melodiens nummer i samlingen og det andet til reprisens nummer i melodien (fra 1 til 4). En evt. datering af værket vises som '72 = 1872. Den anførte toneart er originaltonearten, idet stroferne i nodeeksemplerne alle er transponeret til G-dur for at lette forståelsen af sammenligningen. Pilen efter tonearten angiver om der er transponeret, op eller ned. De anførte numre for Svenske Niels melodier henviser til Henry Mark(ed.): *Svenske Nils*. Spillemandskredsens Forlag ApS, Danmark, 1992. 125 s. Mads Brems til Christian Olsens Samling på Dansk Folkemindesamling, 5 Mads Brems: *Danse* (med Aarstal). D.T.S. Bjerregaard til min nummerering af hans værker, som bl.a. kan lånes på Musikhistorisk Museum og Det Kongelige Bibliotek, Dan Fogs Samling.